



**FAECYS**

FEDERACIÓN ARGENTINA  
DE EMPLEADOS DE  
COMERCIO Y SERVICIOS

## Tema: Indicadores demográficos

De acuerdo con la ONU, se estima que la población mundial es de 7.700 millones de personas y aumentará en 2.000 millones de personas en los próximos 30 años. Para 2030, la población alcanzará los 8.500 millones de personas (un 10,4% más). En ese proceso, se espera que, sobre 2027, India supere a China como el país más poblado del mundo.

En Argentina, según los datos del último Censo Nacional de Población, Hogares y Viviendas, realizado en 2010, la población argentina sumó 40.117.096 millones de personas; un 10,6 % más que en 2001.

Según las proyecciones de INDEC, en 2020 la población estimada fue de 45.376.763 millones de personas; un 13,1% más que en 2010. Sin embargo, se estima que para 2030 la población crezca en un 8,8% (1,6 puntos menos que a nivel mundial), y registre un total de 49.407.265 millones de personas; en efecto, se estima que el crecimiento total en Argentina sea menor al 1% anual.

En Argentina la esperanza de vida al nacer se estimó en 2020 en 78,07 años. Según el sexo, para los varones se estimó en 74,90 y para las mujeres en 81,44. En 2010, se registró en 75,34 el valor total, 72,08 en varones y 78,81 en mujeres. Para 2030 se estima que la esperanza de vida total al nacer sea de 80 años en promedio.

## Nuestro punto de vista:

Argentina, inserto en las tendencias demográficas globales, muestra estimaciones de crecimiento de población, aunque bastante moderadas. Es que se observa un proceso de envejecimiento poblacional con menos nacimientos y mayor longevidad en las personas. En un contexto donde la migración internacional no tiene el peso de las grandes olas inmigratorias hacia Argentina, la población tiende a crecer a tasas promedio muchos más bajas que en décadas anteriores.

**SEYE**

SECRETARÍA  
DE ESTUDIOS  
Y ESTADÍSTICAS



# POBLACION MUNDIAL



Según las Naciones Unidas (ONU) en 1950, se estimaba que la población mundial era de 2.600 millones de personas. Se alcanzaron los 5.000 millones en 1987 y, en 1999, los 6.000 millones. En octubre de 2011, se estimaba que la población mundial era de 7.000 millones de personas.

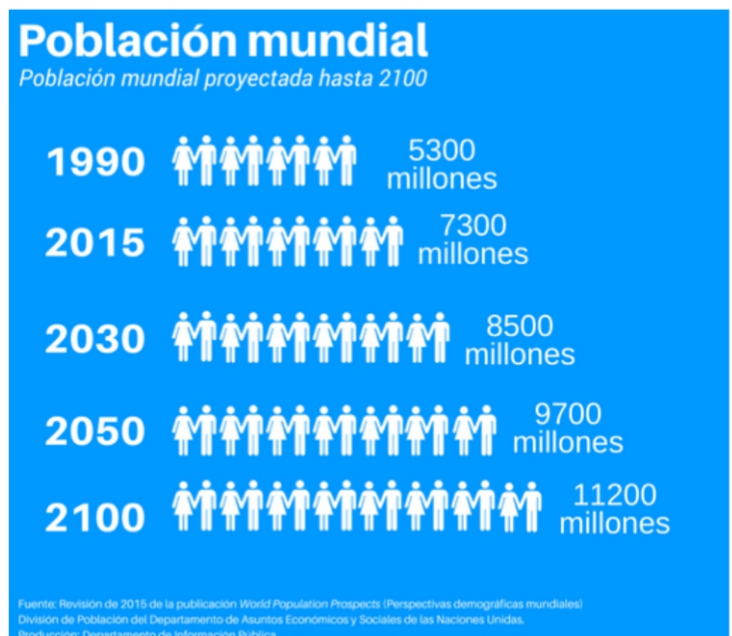
En la actualidad, se estima que la población mundial es de 7.700 millones de personas. La distribución en el mundo es la siguiente: un 61% vive en Asia (4.700 millones), un 17% en África (1.300 millones), un 10% en Europa (750 millones), un 8% en Latinoamérica y el Caribe (650 millones) y el 5% restante en América del Norte (370 millones) y Oceanía (43 millones). China (1.440 millones) e India (1.390 millones) continúan siendo los países con mayor población. Ambos cuentan con más de 1.000 millones de personas y representan el 19% y 18% de la población mundial respectivamente.

## PROYECCIÓN DE POBLACIÓN

Según la ONU, se espera que la población mundial aumente en 2.000 millones de personas en los próximos 30 años. Está previsto que alcance los 8.500 millones en 2030 (un 10,4% más), 9.700 millones en 2050 y 11.200 millones en 2100.

Se espera que, sobre 2027, India supere a China como el país más poblado del mundo. Por el contrario, se estima que China reduzca su población en 31.400 millones (un 2.2% menos) entre 2019 y 2050.

Se prevé que más de la mitad del crecimiento demográfico mundial desde hoy hasta 2050 tenga lugar en África. Este continente cuenta con la tasa de crecimiento demográfico más alta en sus principales regiones. Se espera que el África subsahariana doble su población para 2050.



Fuente: ONU.

Por tanto, se prevé un rápido aumento de la población, incluso si se reducen considerablemente los niveles de fecundidad en los próximos años. A pesar de la incertidumbre que existe en torno a las próximas tendencias de fecundidad en África, hay un gran número de jóvenes en este continente que alcanzarán la edad adulta en pocos años y también tendrán hijos, por lo que esta región desempeñará un papel esencial en cuanto a las dimensiones y la distribución de la población mundial en las décadas venideras.

En marcado contraste con los datos anteriores, se prevé que la población de países europeos disminuya para 2050, con probables reducciones de hasta un 10% en 26 países. Se espera también que se produzca un descenso en la población de más del 15% para el año 2050 en algunos países, como Bosnia y Herzegovina, Bulgaria, Croacia, Hungría, Japón, Letonia, Lituania, República de Moldova, Rumanía, Serbia y Ucrania. La tasa de fecundidad de todos los países europeos está hoy en día muy por debajo de la necesaria para garantizar el reemplazo de la población a largo plazo (la media es de 2,1 niños/as por mujer) y, en la mayoría de los casos, este fenómeno lleva ocurriendo varias décadas.

Como en todas las proyecciones, existe cierto margen de error en cualquier proyección o estimación. Los resultados antes expuestos sobre el crecimiento de la población mundial se basan en la variante media de la proyección de fecundidad, que contempla un descenso de la fecundidad en los países donde aún predominan las familias numerosas y un ligero aumento en países en los que la media de fecundidad es inferior a dos hijos por mujer. También se prevé que mejoren las posibilidades de supervivencia en todos los países. Aun así, el crecimiento que se ha producido se debe en gran medida al aumento del número de personas que sobreviven hasta llegar a la edad reproductiva y ha venido acompañado de grandes cambios en las tasas de fecundidad, lo que ha aumentado los procesos de urbanización y los movimientos migratorios. Estas tendencias tendrán importantes repercusiones para las generaciones venideras.

## ➔ QUÉ FACTORES INFLUYEN EN EL CRECIMIENTO DE LA POBLACIÓN?

### TASAS DE FECUNDIDAD

El futuro crecimiento de la población depende en gran medida de la tendencia que vayan siguiendo las tasas de fecundidad. Se espera que el nivel mundial de fecundidad pase de 2,5 niños por mujer en 2019 a 2,2 en 2050.

### AUMENTO DE LA LONGEVIDAD

En general, se ha conseguido aumentar la esperanza de vida considerablemente en los últimos años. Se estima que la esperanza de vida al nacer aumentará, de manera global, de 72,6 años en 2019 a 77,1 en 2050. A pesar de que ha habido un gran progreso en la reducción de las diferencias entre países en cuanto a la longevidad, todavía existen importantes brechas. En 2019, la esperanza de vida en los países menos desarrollados es de 7,7 años por debajo de la media mundial, debido en gran parte a los altos niveles de mortalidad infantil y materna, así como la violencia, los conflictos y el impacto continuo de la epidemia del VIH.

### MIGRACIÓN INTERNACIONAL

La migración internacional es un fenómeno que tiene mucha menos influencia en los cambios poblacionales que los nacimientos y las muertes. Sin embargo, en algunos países y zonas, el impacto de la migración en las dimensiones de la población es significativo, como el caso de países que envían o reciben un número importante de migrantes económicos y aquellos más afectados por los movimientos de refugiados. Entre 2010 y 2020, catorce países o áreas verán un flujo neto de entrada de migrantes de más de 1 millón, mientras que 10 países verán un flujo de pérdida de similares magnitudes.

# POBLACION ARGENTINA



El Censo Nacional de Población, Hogares y Viviendas constituye el principal insumo para la obtención de muestras estadísticas de las diversas entidades geográficas y territoriales, las que permiten efectuar mediciones sobre la evolución de las características sociodemográficas y económicas de la población en los períodos entre censos.

Un censo es una estrategia de relevamiento de información sobre las principales características de las personas, los hogares y las viviendas. Los resultados del mismo permiten orientar la implementación de políticas sociales en áreas como educación, salud, trabajo, familia, vivienda, transporte, entre otras áreas; además permite establecer el número de representantes legislativos a nivel nacional, provincial y municipal; y estimar la demanda de bienes y servicios a partir de los datos sobre concentración de la población y su distribución por edad y sexo, claves para la industria, el comercio, las empresas, etc.

La planificación y ejecución de los censos es responsabilidad del Instituto Nacional de Estadística y Censos (INDEC), organismo desconcentrado dentro de la órbita del Ministerio de Hacienda de la Nación, que unifica la orientación y ejerce la dirección superior de todas las actividades estadísticas oficiales por la ley n° 17.622. Desde el decreto n° 3.110/1970, que reglamenta dicha ley, se estipula la realización de los censos nacionales de población, familias y viviendas de acuerdo a las recomendaciones internacionales: en períodos decenales y en los años terminados en cero.

Argentina realiza censos de población desde el año 1869, e ininterrumpidamente cada diez años en las últimas seis décadas\*.

En 2020 en Argentina estaba planificada la realización del Censo Nacional de Población, Hogares y Viviendas para el 28 de octubre. Pero, la pandemia de COVID-19 afectó el normal desarrollo de las actividades que componen el censo durante el año 2020. La demora en la realización podría modificar el cronograma de actividades llevándolo al año 2021 o al subsiguiente, teniendo en cuenta el calendario electoral previsto para la segunda mitad del año 2021, con el fin de no superponer o entorpecer la planificación y desarrollo del sufragio en el territorio nacional con las actividades censales.

## ÚLTIMOS DATOS

Según los datos del último censo, realizado en 2010 la población argentina era de 40,1 millones de personas (40.117.096), un 10,6 % más que en 2001; de los cuales 19.523.766 se consideraban varones y 20.593.330 se consideraban mujeres, es decir, que cada 100 mujeres hay 94,8 varones.

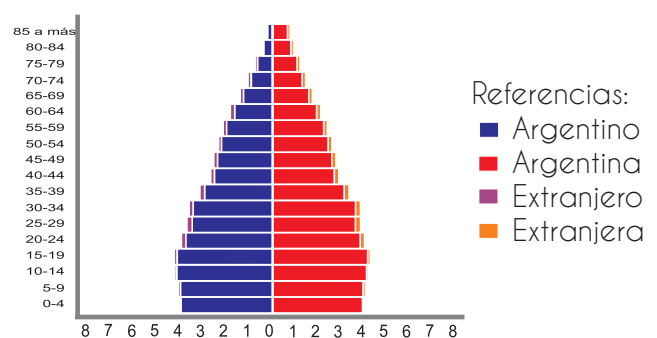
De acuerdo con los datos de 2010, la población extranjera, a nivel nacional, estaba constituida por 1.805.957 personas; 974.261 son mujeres, mientras que 831.696 son varones.

En el próximo censo se relevarán 15 millones de viviendas, 14 millones de hogares y 45 millones de personas.

\*Para más información sobre los censos ver el Boletín digital de la SEyE n° 110:

<http://www.faecys.org.ar/boletin-digital-n-110-enero-2020-censo-nacional-de-poblacion-hogares-y-viviendas/>

### Piramide poblacional 2010

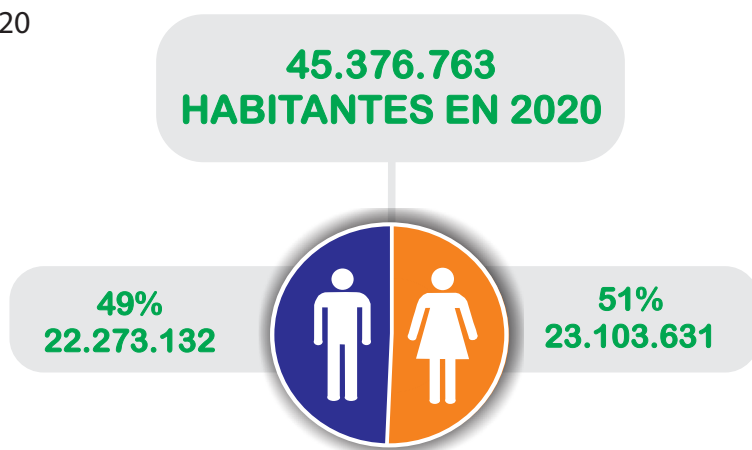


Fuente: Elaboración propia en base a INDEC, Censo 2010.

## ➔ ALGUNAS ESTIMACIONES DEL 2020 Y PROYECCIONES\*

Según las proyecciones de INDEC, en Argentina en 2020 la población estimada fue de 45.376.763 millones de personas, de los cuales 22.273.132 serían varones y 23.103.631 mujeres.

Se estima que para 2030 la población crezca en un 8,8% (1,6 puntos menos que a nivel mundial), y registre un total de 49.407.265 millones de personas; en efecto, se estima que el crecimiento sea menor al 1% anual. Para 2040, se espera que la población Argentina registre un total de 52.778.477 personas.



En 2020, se estimó que el crecimiento vegetativo (diferencia entre nacidos vivos y defunciones) fue de 9,36; disminuyendo con respecto a 2010, cuando se registró en 11,24. La tasa anula de natalidad se estimó en 16,33 y la de mortalidad en 6,96. En 2010, la tasa de natalidad se registró en 18,71 y la tasa de mortalidad en 7,47. En comparación, hubieron menos nacimientos y menos muertes, pero en proporción la tasa de natalidad fue sustancialmente menor, lo que explica el descenso del crecimiento vegetativo.

La tasa anual de migración neta se estimó en 2020 que alcanzó el 0,22, disminuyendo respecto de 2010, que se encontraba en 0,37.

Para 2030 se estima que la tasa de migración neta sea de 0,10, y se proyecta para 2040 en 0,00.

Los datos antes mencionados hacen que el crecimiento total de la población en 2020 se estime en 9,58, - 2,03 puntos que en 2010, que la tasa alcanzó el 11,61.

Se proyecta que en 2030 el crecimiento total sea de 7,49; la tasa de natalidad se estima en 14,46 y la de mortalidad en 7,07. Por su parte, para 2040 se proyecta que el crecimiento disminuya aún más y sea de 5,74; la tasa de natalidad se encuentre en 13,32 y la de mortalidad en 7,58.

Respecto a la tasa de fecundidad global (en hijos/as por mujer) en 2020 se estimó en 2,18, siendo que en 2010 se había registrado en 2,41. La edad media de fecundidad son los 28 años.

En 2030 se proyecta que la tasa de fecundidad sea de 2,05 y para 2040 sea de 1,98 hijos por mujer.

La esperanza de vida al nacer se estimó en 78,07 años. Según el sexo, para los varones se estimó en 74,90 y para las mujeres en 81,44. En 2010, se registró en 75,34 el valor total, 72,08 en varones y 78,81 en mujeres.

Para 2030 se estima que la esperanza de vida total al nacer sea de 80 años (76,90 para los varones y 83,29 para las mujeres). Para 2040, se proyecta que continúe en aumento y se ubique en 81,48 (78,44 en varones y 84,72 en mujeres).

Respecto a la tasa de mortalidad infantil, en 2020 se estimó que se redujo respecto a 2010, en 3,38 puntos; en 2020 fue estimada en 8,39 y en 2010 en 11,77.

Se estima que para 2030 se reduzca en un 6,29 y para 2040 en un 4,99.

\*Para acceder a los cuadros estadísticos ver: <https://www.indec.gob.ar/indec/web/Nivel4-Tema-2-24-84>



# PUNTO DE VISTA DE LA SEYE

**Las tendencias demográficas de Argentina muestran menor tasa de fecundidad, poco peso de la migración internacional y un fuerte peso de la longevidad de la población. En efecto, en las próximas décadas tendrán lugar el nacimiento de menos niños y niñas, sus madres los tendrán a edades más avanzadas; y las personas asimismo tenderán a vivir más años.**

**En este marco el “bono demográfico” (por el cual la población de entre 15 a 59 años crece más rápidamente que la población dependiente) se sostendrá en los próximos decenios pero luego esta relación se revertirá (donde la población dependiente crecerá a tasas más altas que el resto de la población) e iniciará una presión sobre la capacidad de los sistemas basados en la población activa. Esto se explica porque nacen menos niños/as y, en menor medida, porque se prolonga la expectativa de vida. El fenómeno tiende a acentuarse, sobre todo en las provincias más pobladas (como Capital Federal, Santa Fe, Buenos Aires y Córdoba).**

**En resumen, se advierte que la población de la Argentina se encuentra atravesando un proceso de envejecimiento poblacional, con una proporción creciente de adultos mayores y una decreciente proporción de jóvenes. Nada hace pensar que este fenómeno vaya a cambiar, sino que, por el contrario, se acentuará. Esta tendencia, que se ha manifestado durante el siglo XX, se consolidó en el primer censo del presente siglo y, así como ocurre en muchos países del mundo, es predecible que se profundizará en el futuro.**

**En este contexto, el fenómeno poblacional nos reclama su seguimiento de cerca para pensar, repensar y buscar propuestas que vayan a atender las características poblacionales en términos de política pública y gremial.**